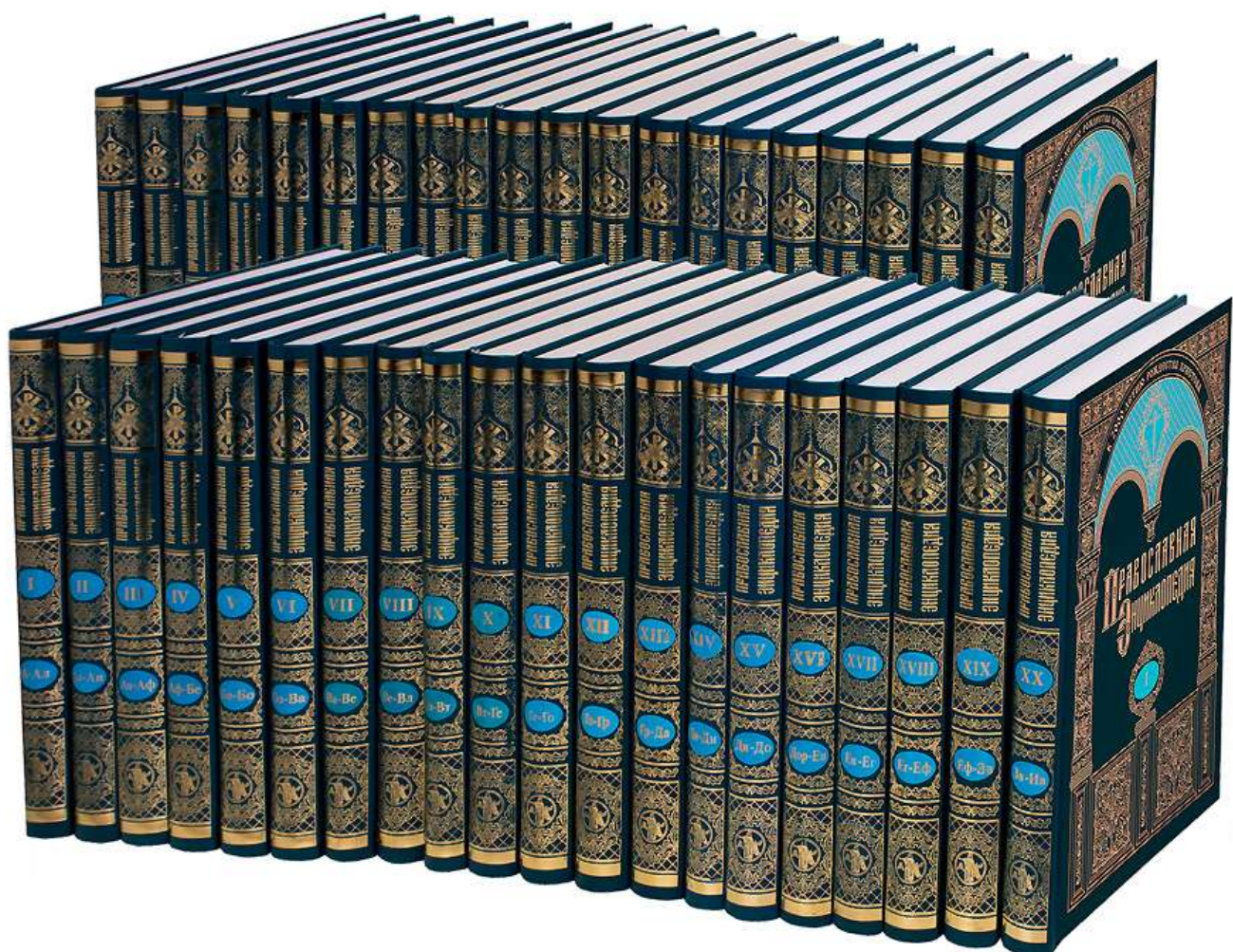


TEZAUUR LITURGIC
13 IANUARIE

SF. CUVIOS
IRINARH
DE LA
ROSTOV



ENCICLOPEDIA ORTODOXĂ-26
MOSCOVA, 2011



Добро пожаловать в один из самых полных сводов знаний по Православию и истории религии
Энциклопедия издается по благословению Патриарха Московского и всея Руси Алексия II
и по благословению Патриарха Московского и всея Руси Кирилла

Как приобрести тома "Православной энциклопедии"

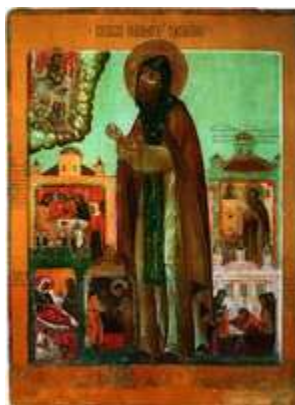
[0](#) [1](#) [2](#) [3](#) [4](#) [5](#) [6](#) [7](#) [8](#) [9](#) [10](#) [11](#) [12](#) [13](#) [14](#) [15](#) [16](#) [17](#) [18](#) [19](#) [20](#) [21](#)
[22](#) [23](#) [24](#) [25](#) **26** [27](#) [28](#) [29](#) [30](#) [31](#) [32](#) [33](#) [34](#) [35](#) [36](#) [37](#) [38](#) [39](#) [40](#) [41](#) [42](#) [43](#) [44](#) [45](#) [46](#) [47](#) [48](#) [49](#) [50](#) [51](#) [52](#) [53](#) [54](#) [55](#) [56](#)
[57](#) [58](#) [59](#) [60](#) [61](#) [62](#)

Т. 26, С. 387-398

Почитание

- Иконография

ИРИНАРХ



Прп. Иринарх, затворник Борисоглебский, с житием. Кон. XVII – нач. XVIII в. (ГМЗРК)

(Илья Акиндинович; июнь 1548, с. Кондаково Ростовского у. (ныне Ростовский р-н Ярославской

обл.) - 26.01.1616, ростовский Борисоглебский на Устье мон-рь), прп. (пам. 13 янв., 23 мая - в Соборе Ростово-Ярославских святых), затворник, Борисоглебский, Ростовский. Основные сведения об И. содержатся в Житии святого, написанном его келейником прп. Александром Ростовским. Инициатором создания Жития был сам И., к-рый повелел свои жизнь и аскетические подвиги «по преставлении своем написать и предати церкви Божии, чтущим и слушающим на пользу души, на исправление добрых дел» (цит. по: Ключевский В. О. Православие в России. М., 2000. С. 245). Житие дополнялось сведениями о посмертных чудесах по молитвам к И. С. Ф. Платонов отметил историческую ценность Жития И. (Платонов. 1913. С. 369, 371, 436). Известно ок. 25 списков памятника: ГИМ. Чуд. № 360, XVII в.; РГБ. Унд. № 314, XVII в.; РГБ. Больш. № 391, 1710 г.; ГАТО. Д. 21. Л. 1-40, 1794-1797 гг. (сборник целиком посвящен И., содержит Житие, описание 13 посмертных чудес, 2 молитвы и Похвальное слово святому; см.: Гадалова. 2003. С. 340); РГБ. Собр. Оптиной пуст. № 193, 1-я пол. XIX в. (после Жития И. следуют описание 19 чудес и молитва святому, к-рая не встречается в более ранних списках); РГБ. Тихонр. № 259. Л. 11-54, 1779 г. (Житию в сборнике предшествует Повесть о Борисоглебском мон-ре (Л. 2-10)); ГМЗРК. Борисоглебский фил. КП-34294. РК-1, 1-я четв. XIX в., и др. Житие издано по 2 спискам XVII в. (Житие. 1909), текстологически не исследовано.

Родителями И. были крестьяне Акиндин и Ирина из с. Кондакова (вотчина Новодевичьего московского в честь Смоленской иконы Божией Матери мон-ря). Илья - 3-й сын в семье, его старших братьев звали Андрей и Давид. Мальчик отличался духовными дарованиями: в 6 лет он в разговоре с матерью предсказал свою буд. монашескую жизнь и особый аскетический подвиг, к-рый впосл. взял на себя, - ношение железных вериг (святой называл вериги «трудами»). Однажды родители пригласили в дом свящ. Василия, за обедом он рассказал собравшимся о жизни прп. Макария Калязинского. Выслушав священника, отрок заключил: «И аз буду мних таков же» (Там же. Стб. 1350).



Беседа родителей прп. Иринарха со свящ. Василием. Литография Д. Гаврилова по рис. И. И. Самойлова. 3-я четв. XIX в. (ГПИБ)

В 1566 г. из-за голода в Ростовской земле 18-летний Илья уехал в Н. Новгород, куда через 2 года прибыли и его братья. Здесь во время Успенского поста святому было видение о кончине отца. В 1569 г. Илья с братом Андреем переехал в Ростов, где они купили дом и открыли торговое дело. Общение с

благочестивым посадским человеком Агафоником усилило желание Ильи удалиться от мирской суеты. В 30 лет святой ушел в Борисоглебский на Устье муж. мон-рь, где в сер. сент. 1578 г. игум. Еρμοген I постриг его в монашество с именем Иринарх. И. сомневался в правильности выбора мон-ря, но слышал небесный голос, повелевший ему остаться в обители св. князей Бориса и Глеба: «Не ходи ни в Кириллов, ни на Соловки: zde спасешися» (Там же. Стб. 1355). Сначала И. трудился в пекарне, затем проходил послушание как пономарь. В Житии сообщается, что святой спал на земле. Встретив однажды зимой странника, И. отдал ему свои сапоги, молясь Богу о даровании «теплоты ногам», после этого святой всегда ходил босым. И. носил настолько «ветхие ризы», что братия насмеялась над ним, а монастырские власти подвергали наказанию: его оставляли подолгу стоять на морозе, заключали в монастырскую тюрьму без пищи и питья. Однажды в сильный мороз И. пошел в Ростов, чтобы заплатить долг «некоего христоролюбивого мужа», оказавшегося под арестом, и отморозил ноги, после чего 3 года тяжело болел.

После того как однажды И. был послан на работы, из-за к-рых он лишился возможности посещать богослужения, святой ушел в Авраамиев ростовский в честь Богоявления муж. мон-рь, где стал келарем. И. огорчала неумеренность насельников, расточавших монастырские запасы; во сне ему явился прп. Авраамий Ростовский и повелел выдавать все требуемое невоздержанным монахам,

ибо после смерти они «взлчут вовеки». В Авраамиевом мон-ре на литургии, во время пения Херувимской, И. получил извещение свыше о кончине матери, что подтвердил брат Андрей, вскоре пришедший в обитель; вместе с ним подвижник отправился на погребение. В Житии рассказывается, что странствовавший по лесным дорогам И. защищал себя крестным знаменем от волков и медведей. Чтобы избавиться от почетной келарской службы, И. оставил Авраамиев мон-рь и поселился в Лазаревском мон-ре в Ростове, где жил уединенно в келье. Там святого посещал блж. *Иоанн Большой Колпак*. И. страдал от разлуки с Борисоглебским монастырем. Св. князья Борис и Глеб, явившиеся И. во сне, повелели ему вернуться в обитель, и вскоре преподобный получил приглашение от игумена, который предлагал прислать за ним подводу. Однако И. ответил, что дойдет сам, «а уже ему на себе носящу железа тяжкая и на ногах пута» (Там же. Стб. 1360).



Прп. Иринарх отдает сапоги нищему. Фрагмент иконы «Прп. Иринарх, затворник Борисоглебский, с житием». Кон. XVII – нач. XVIII в. (ГМЗРК)

В монастыре И. выделили келью. В храме от иконы Спасителя святой услышал повеление уйти в затвор, и игум. Варлаам (бывш. ключарь московского Архангельского собора) благословил подвижника. И. жил в Борисоглебской обители до кончины с перерывом на год, когда из-за гонений от игум. Ермогена II (1589/90-1598) святой был вынужден вернуться в Лазаревский мон-рь. Игум. Ермоген II преследовал И. за то, что святой не пил «хмельного» и учил других жить так же. В Житии рассказывается, что блж. Иоанн Большой Колпак посещал И. в Борисоглебском мон-ре. Он предсказал затворнику его грядущее молитвенное и пророческое служение и испытания, к-рые придется претерпеть в Смутное время: «Даст тебе Бог коня, и никто не может на том коне, от Бога данном, ездить и на твоём месте после тебя сести... Дал тебе Господь Бог от востока и до запада наказати, и научити, и по всей вселенной учеников наполняти землю, и от пьянства весь мир отводить. И для того беззаконного пьянства наведет на землю Господь Бог иноплеменных. И те бо твоему коню подивятся и почюдятся многому страданию. И меч их тебя не вредит, и они тебя прославят паче верных» (Кузнецов. 1910. С. 481).

Блж. Иоанн благословил И. на ношение вериг, к-рые иносказательно назвал «конем», и повелел изготовить дополнительно к имевшимся веригам И. «100 медных крестов по полугривенке каждый» (весом более 1 кг). Друзья святого, посадские люди Иван и Василий, принесли ему медный крест и железную палку. Подвижник сделал железную цепь и приковал себя к

березовому пню: «прикован бѣше на чеѣи, яко скотъ
безсловесный, и окованъ всюду железомъ тяжкими»
(РНБ. О.І.287. 298. Л. 244). К своим «трудомъ»
(веригамъ) И. вскоре добавилъ вериги старца Леонтия.
Железная цепь («ужище железное») И. была вначалѣ
длиной 3 сажени, черезъ 6 летъ отъ затворника изъ
Углича онъ получилъ еще 3 сажени, затемъ
борисоглебскій старецъ Феодоритъ передалъ ему свои 3
сажени цепи. В 1611 г., в самый тяжелый периодъ
Смуты, старецъ Тихонъ отдалъ И. 11 сажень своей
цепи. В Житии сообщается, что после смерти И.
осталось 142 медныхъ креста, 20 сажень (42,67 м)
цепи, одевавшейся съ помощью обруча на шею, 7
«трудовъ плечныхъ», ножныя железныя путы, 18
«железныхъ и медныхъ оковцевъ», к-рыя И. надевалъ во
время молитвы на пальцы рукъ, «связни» на поясъ
весомъ в пуд, железная палка, к-рой И. прогонялъ
бесовъ. Н. И. Корсунскій, посетившій
Борисоглебскій мон-рь, отметилъ камень, обтянутый
железными обручами, к-рый, по преданию, И. бралъ в
руку во время молитвы, чтобы осенять себя
крестнымъ знаменіемъ. Имеются упоминанія о
«будничныхъ» и «праздничныхъ» веригахъ И. По
подсчетамъ Корсунскаго, «труды» святаго весили 9
пудовъ 34 фунта (свыше 150 кг).



Часть вериг прп. Иринарха в Борисоглебском на
Устье мон-ре

И. жил в холодной келье, пристроенной к внутренней стороне монастырской стены, к востоку от алтаря Борисоглебской ц. Келья И. была длиной 3 м, шириной менее 1,5 м и высотой ок. 2 м, «с тесной скамьей под малым окном» (Толстой. 1860. С. 86-87). По предположению совр. исследователей, святой построил свое жилище сам: кирпичная кладка кельи отличается от кладки остальных строений обитатели (Чудинов. 2000. С. 131). В вост. стене кельи имелось окно с решеткой, над которым снаружи был выложен неглубокий киот, обрамленный вместе с окном единым наличником (Мельник. 1992. С. 91). Через это окно И. разговаривал с паломниками. Подвижник спал сидя, не снимая вериг, 1-3 часа в день. Остальное время он молился и занимался рукоделием: вязал свитки, делал монашеские клобуки и шил для нищих одежду. В 1606-1612 гг. Борисоглебским монастырем управлял игум. Симеон; по сообщению Жития, он был «лют, немилостив, свиреп, пьянчлив и невоздержателен» (Житие. 1909. Стб. 1385). Игум.

Симеон повелел И. молиться не в келье, а вместе с братией в церкви, что было трудно для затворника. Настоятель, придя с помощниками в келью к И., «ограбил его без милости» и забрал все съестные запасы. Святой, указывая на соль и мед, незамеченные грабителями, сказал: «Еще же осталось!» - «немилостивый игумен и то взял» (Житие. 2009. Стб. 1385). Наутро игум. Симеон с монахами вытащил старца из кельи вместе с «ужищем», сломав ему руку, и бросил возле церкви. И. пролежал 9 часов, ему дважды являлся ангел в виде светлого юноши и утешал подвижника. Инок Александр, услышав «от честных крестов» повеление обличить игумена, пошел к нему и обвинил в жестокости, после чего Симеон разрешил И. и его ученикам вернуться в келью.

И. обладал даром пророчества. В 1608 г. ему было откровение о разорении и пленении Москвы и Русского гос-ва, он слышал голос, трижды повелевший ему идти к царю в Москву. С благословения игумена И. отправился в столицу с иноком Александром. В Переславле-Залесском И. исцелил своего друга диака. Онуфрия от «трясавицы», дав ему четвертушку хлеба. Встреча И. с царем *Василием Иоанновичем* Шуйским (1606-1610) состоялась в Благовещенском соборе Кремля. И. благословил царя крестом и рассказал о бывшем ему откровении. По просьбе царя святой прошел во дворец, где благословил царицу Марию Петровну, но

отказался принять от нее в подарок полотенца. Царь повелел дать И. возок и проводить до обители.



Прп. Иринарх дает свой крест кн. Д. М. Пожарскому. Тонолитография. Ок. 1885 г. (РГБ)

В окт. 1608 г. отряд тушинцев под командованием П. Головича захватил Ростов и учинил в городе резню, после чего жители города принесли присягу Ажедмитрию II. В отличие от др. городов Замосковного края в Ростове не было восстаний против самозванца, город вернулся под власть царя Василия Шуйского только после решающих побед кн. М. В. Скопина-Шуйского. Борисоглебские монахи признали Ажедмитрия II и обращались к нему с просьбами. Согласно Житию, во время Смуты И. продолжал молиться за царя Василия Шуйского; видимо, святой и его ученики находились в изоляции в монастыре и не оказывали влияния на братию. В мае 1609 г. окрестности монастыря были разграблены татарами. Насельники Борисоглебского монастыря жаловались литовскому военачальнику Я. П. Сапеге на то, что татары вместе с женами селятся в монастырских кельях, вынуждая монахов жить в подсобных помещениях (Тюменцев,

Тюменцева. 2002. С. 68). В Житии сообщается, что Сапега посещал Борисоглебский монастырь. Удивленный необычайным подвижничеством и бесстрашием И., литовский военачальник наказал ограбившего мон-рь польского офицера Сушинского, дал И. 5 р. и повелел своим солдатам не причинять обители вреда. И. предсказал Сапеге скорую смерть, если тот не покинет Русскую землю (Сапега умер в Москве в ночь с 14 на 15 окт. 1611). Преподобный посылал в качестве благословения просфоры и крест кн. М. В. Скопину-Шуйскому, командовавшему правительственными войсками. По «слову старцову» в авг. 1609 г. кн. Скопин-Шуйский разбил войско Сапеги в сражении под *Макариевым калязинским во имя Св. Троицы мон-рем* и в окт. того же года захватил Александровскую слободу, после чего И. повелел князю «итти под Троицу». Скопин-Шуйский направил в Троице-Сергиев мон-рь отряд из 300 чел., к-рый 16 окт. прорвался в крепость, в янв. 1610 г. была снята осада мон-ря и в февр. того же года правительственные войска разбили сапежинцев под Дмитровом. В марте 1610 г. кн. Скопин-Шуйский вступил в Москву, И. послал к нему ученика инока Александра, чтобы забрать крест, к-рый ранее дал полководцу «на помощь на прогнание сопостат».



Погребение прп. Иринарха. Литография Д. Гаврилова по рис. И. И. Самойлова. 3-я четв. XIX в. (ГПИБ)

Осенью 1612 г. поляки вновь захватили Ростов и на 2,5 месяца заняли Борисоглебский мон-рь. Игумен Симеон с братией бежал на Белое оз., но И. с учениками остался в обители. В Житии рассказывается, как позднее в Борисоглебский мон-рь к И. приходили кн. Д. М. *Пожарский* и К. *Минин*, старец благословил их идти на Москву и дал свой крест. Этот сюжет получил широкое отражение в иконописи. Однако в рассказе о походе 2-го ополчения к Москве, основанном, как показала В. Г. Вовина-Лебедева, на воспоминаниях кн. Пожарского, говорится о посещении последним *Евфимиева суздальского в честь Преображения Господня муж. мон-ря* и о чудесных явлениях в Троице-Сергиевой обители, но ничего не сообщается о встрече с И. (Вовина-Лебедева В. Г. Новый летописец: История текста. СПб., 2004). Согласно Житию, после освобождения Москвы игумен Борисоглебского мон-ря Петр просил И. ходатайствовать перед кн. Пожарским об

освобождении разоренной Борисоглебской обители от воинских сборов и налогов. Пожарский выдал обители грамоту и вернул крест святого. Ростовское предание, записанное А. Я. Артыновым, сообщает, что И. отправил в Москву своего племянника, блж. Афанасия Благоверного, с 2 просфорами для кн. Пожарского и царя Михаила Феодоровича (ЯИАМЗ. Р-292. С. 363-364; Р-239. С. 240-242). В 1613 г. И. послал благословение и просфору воеводе кн. Б. М. Лыкову, к-рый освобождал Белозерье и Вологду от «казачьих воровских людей». В 1615 г. царь Михаил Феодорович дал богатый вклад в Борисоглебский монастырь «игумену Петру да затворнику Иринарху ради трудов его по Бозе» для молитв о находившемся в плену митр. Филарете - отце царя. В последние годы жизни, при игум. Петре (1612-1616), подвижник пользовался большим авторитетом в обители. В «Вкладных и кормовых книгах Борисоглебского монастыря» записано: «Лета 7123(1615) ноября в 4 день дал Леонтий Безрукой вкладу 2 рубли да 3 фунта ладану, и за тот вклад постригли его в монастырь по Елинархову приказу» (Титов. 1881. С. 59).

И. имел учеников, к-рые подражали его подвигу. Польский ротмистр Кирбицкий, рассказывая Сапеге о посещении Борисоглебского монастыря, сообщил, что нашел там «трех старцев скованных». В Месяцеслове келаря Троице-Сергиева монастыря Симона (Азарьина) перечислены ученики И.: преподобные Пимен Ростовский, Иоаким Шартомский, Дионисий Переяславский, Корнилий

Переяславский, прмч. *Галактион Вологодский* (в последнем случае под ученичеством подразумевалось, видимо, следование одной духовной традиции) и неизвестный затворник из Георгиевской пуст. на р. Клязьме. «Сии вси един образ имуще: железа тяжкая на себе ношаху и к стене прикованы бяху, пищею сухою питахуся, рыбы и масла, ни скоромному и мяжких яств не прикасахуся. И житие их Богу единому ведомо. Людие мнози к ним прихождаху, и житие их ублажаху, и ползу от них, сказывают, велию приимаху» (РГБ. МДА. № 201. Л. 335 об., сер. 50-х гг. XVII в.).

И. преставился в возрасте 68 лет, преподав ученикам последние наставления и обещая заступничество Божией Матери за обитель. Святой был погребен в пещере, вырытой им справа от входа в собор во имя святых Бориса и Глеба. Погребение совершили игум. Петр, духовный отец И. иером. Тихон, диак. Тит, иноки Александр и Корнилий. В Житии святой назван схимником. М. В. Толстой писал о нарукавниках, власянице и схиме И., хранившихся в Борисоглебском мон-ре (Толстой. 1860. С. 85). Схимником святой изображен в иконописном подлиннике (Филимонов. Иконописный подлинник. С. 40) и на иконах.

Почитание

В различных списках Жития И. повествуется о 24 чудесах, совершенных святым: 10 прижизненных и 14 посмертных (1-е чудо - исцеление прп. Корнилия

Переяславского от болезни ног; последнее чудо в ркп. РГБ. Тихонр. № 259 - об исцелении бесноватого Петра, жителя с. Фантырева Суздальского у., датировано 1691; опубл.: *Доброцветов*. 2011).

Большинство чудес связано с исцелением от беснования (бесноватых привязывали к веригам святого). В 1771 г., во время эпидемии чумы, жители с. Фантырева служили молебны перед иконой И. В «Летописи Борисоглебского монастыря» сообщается об исцелении в сер. июня 1903 г. 12-летней дочери ростовского крестьянина А. А. Маринина Марии, страдавшей пороком сердца, воспалением легких и ревматизмом. После молебна у мощей преподобного больная выпила воды из источника И. и исцелилась (ГАЯО. Ростовский фил. Ф. 245. Оп. 1. Д. 334. Л. 3-3 об.).

Прославление И. как местночтимого святого совершилось не позже ок. 1688-1691 гг., когда над погребением И. была установлена рака (изготовлена при архим. Иосифе; см.: *Мельник*. 2006. С. 445-446).

И. упоминается без указания дня памяти в Месяцеслове Симона (Азарьина): «Преподобный Иринарх затворник, иж в Борисоглебском монастыри Ростовского уезду, блаженным Иваном, Московским чудотворцем, посажен в затвор» (РГБ. МДА. № 201. Л. 335). В Кайдаловских святцах и в «Описании о российских святых» (кон. XVII-XIX вв.) память И. отмечена под 13 янв. (*Сергий (Спасский)*. Месяцеслов. Т. 2. Ч. 1. С. 219, 370; Описание о российских святых. С. 107). Имя И. как местночтимого святого вошло в составленный

архиеп. Сергием (Спасским) «Верный месяцеслов всех русских святых, чтимых молебнами и торжественными литургиями общецерковно и местно» (М., 1903. С. 6, 64). Служба и акафист И. написаны А. Ф. Ковалевским в 1886 г. по просьбе настоятеля Борисоглебского мон-ря архим. Вениамина. Молитвы И. существовали и ранее: 4 молитвы были опубликованы архим. Амфилохием (Сергиевским-Казанцевым) (Амфилохий (Сергиевский-Казанский)). 1874. С. I, 58-59). Известен вариант службы И., написанный в 1881 г. послушником Борисоглебского мон-ря С. И. Горским (РЯХМЗ. КП 10055/529 (Р-535)).

Над погребением святого в мон-ре стояла палатка (часовня) - «каменное со сводами здание, покрытое деревянной чешуйчатой крышей». Часовня неоднократно перестраивалась, в описи 1752 г. она названа зап. папертью Борисоглебского собора (ГАЯО. Ф. 582. Оп. 1. Д. 1000. Л. 36 об.; Мельник. 1992. С. 78, 101). Рака, согласно старейшей сохранившейся описи Борисоглебского монастыря 1748 г., была «медная, кованая, чеканная, золоченая с серебром, вокруг же тоя раки - решетка железная. На гробе - образ преподобнаго Иринарха, писан на красках, в возгавии Спасов образ» (ГАЯО. Ф. 230. Оп. 1. Д. 1078. Л. 80 об.- 81 об.). 11 июля 1808 г. в гробничной палатке случился пожар, пострадало Евангелие, находившееся на раке (ГАЯО. Ф. 230. Оп. 1. Д. 3423). В 1810 г. вместо палатки был возведен придел во имя прор. Илии, освященный 15 авг. Ярославским и Ростовским

архиеп. *Антонием (Знаменским)*, в приделе установили раку И., украшенную покровом с изображением креста и пеленами (Там же. Ф. 245. Оп. 1. Д. 36. Л. 17, 36 об., 40), здесь же хранились Евангелие и часть вериг И.: «...три креста больших медных с цепями железными, поясных три креста медных небольших» (Там же. Ф. 230. Оп. 1. Д. 1078. Л. 80 об.- 81 об.; *Мельник*. 2003. С. 166). Над ракови размещалась житийная икона И. и икона Покрова Пресв. Богородицы. Еще одна житийная икона И. находилась над входом в придел. В 1830 г. крест И., к-рым святой, по преданию, благословил кн. Пожарского, был украден (ГАЯО. Ростовский фил. Ф. 245. Оп. 1. Д. 152. Л. 14 об.). Изображение копии этого креста, хранившейся в *Даниловом во имя прп. Даниила Столпника московском мон-ре*, приведено в книге архим. Амфилохия (*Амфилохий (Сергиевский-Казанский)*). 1874. Прил. Л. 1). В 1837 г. медная рака над мощами И. была частично высеребрена и позолочена за счет настоятеля мон-ря архим. Рафаила. В том же году фасад придела расписали клеймами с изображением Господа Саваофа, прор. Илии, И., святых Бориса и Глеба. В 1848 г. на средства благотворителей была сделана чеканная посеребренная риза для верхней доски раки И., в 1876 г. на средства петербургского купца Е. С. Озерова изготовили новую раку, в 1905 г. обновили сень над ракови (ГАЯО. Ростовский фил. Ф. 245. Оп. 1. Д. 334. Л. 3 об.- 4). К могиле И. приходили паломники из Москвы, Ярославля, Переславля, Кашина, Суздаля.

Келья И. также почитается верующими, к ней совершались крестные ходы (в частности, крестный ход «к келейке Иринарха для литии и окропления» в Преполование Пятидесятницы в 1910 г.- Там же. Д. 306. Л. 59 об.). В келье хранилось знамя Сапеги (сейчас находится в ГТГ). В мон-ре существовала легенда, что Сапега оставил знамя как охранительный знак (ГАЯО. Ростовский фил. Ф. 245. Оп. 1. Д. 207. Л. 225 об.). Однако это предание критиковали еще в XIX в., скорее всего знамя было прислано в монастырь кн. Скопинным-Шуйским в благодарность за молитвы о победе его войска (Шляков. 1887. С. 35). В 1825 г. была посажена березовая аллея от Борисоглебской ц. до кельи святого. В 1837 г. за монастырской стеной напротив кельи И. была сооружена часовня. Келья и вериги преподобного запечатлены на фотографиях, сделанных С. М. Прокудиным-Горским в 1911 г. В 1926 г. келью разрушили. В 1990 г. она была восстановлена реставраторами под рук. А. С. Рыбникова на прежнем фундаменте и освящена 6 авг. того же года архиеп. Ярославским и Ростовским *Платоном (Удовенко)*. Настоятели часто дарили кресты и вериги И. благотворителям монастыря, первые свидетельства об этом встречаются в документах XVIII в. (ГАЯО. Ростовский фил. Ф. 230. Оп. 1. Д. 3237. Л. 71 об.). В апр. 1779 г. при гробе И. находилось «крестов медных - 15, параманов железных с цепями - 5, пояс железный, палка железная, окованный железом камень, железная цепь при стуле» (Там же. Ф. 245.

Оп. 1. Д. 5. Л. 145 об.). В рапорте от 11 марта 1872 г. архим. Евангел (Дилигенский) сообщал, что в мон-ре имеются следующие вериги, по преданию принадлежавшие И.: медный крест, шапочка, связни, или путы, железные, стул из березового комля с железным ужищем длиной 42 аршина, железная палка, железные вериги, камень с железным обручем, кнут с железным хвостом, железное кольцо, железный пояс (Там же. Д. 207. Л. 56). Прихожане с. Кондакова просили о даровании их храму вериг И. «для всегдашнего памятования о нем, и по возможности подражания его житию». 6 июня 1872 г. железный параман, конец цепи с кольцом, конец цепи без кольца, железная палочка, медный крест в ковчеге были торжественно переданы настоятелю церкви в с. Кондаково свящ. Иоанну Мансветову (Там же. Л. 55-62). «Будничный» железный параман с 4 звеньями от вериг был подарен А. Ф. Ковалевскому в благодарность за составление им службы и акафиста святому. К нач. XX в. в Борисоглебском монастыре оставались железные цепи, крест медный, железный параман с бубенчиками, железное кольцо, железный пояс (Чудинов. 2000. С. 145). Во время ярмарок и в престольные праздники 2 мая и 24 июля (дни памяти святых Бориса и Глеба) жителям Борисоглебской слободы и паломникам позволялось во время молебнов надевать на себя «труды» И. В 1924 г., после упразднения мон-ря, вериги святого были изъяты и переданы в Борисоглебское отделение Ростовского музея. В 1940 г. в экспозиции были

выставлены «обруч поясный, обруч шейный, жилетка железная, шейный камень, окован железом, ужище железное» (Чудинов. 2000. С. 146). В 1954 г., после закрытия Борисоглебского отд-ния Ростовского музея, вериги передали в Ростов. В 1999 г. в Угличском историко-художественном музее обнаружались вериги, к-рые были отождествлены с веригами И., до 1934 г. находившимися в церкви в с. Кондакове. В 1999 г. по просьбе Ярославского и Ростовского архиеп. Михея (Хархарова) вериги были переданы на временное хранение в Борисоглебский монастырь. В янв. 2000 г. В. А. Мансветова, внучка свящ. Иоанна Мансветова, передала в дар обители семейную святыню - крест от вериг преподобного. В XIX в. в мон-ре хранилась одежда И.: «толстая безрукавка из свиного волоса» и «шапочка, сшитая из овчиных лоскутков» (Амфилохий (Сергиевский-Казанский). 1874. Прил. Л. 1).

Крестные ходы с иконой И. совершались вокруг обители ежегодно в день преставления святого - 13 янв. (ГАЯО. Ростовский фил. Ф. 245. Оп. 1. Д. 278. Л. 76-77). В монастыре память И. также праздновалась 28 нояб.- в день тезоименитства святого (Там же. Д. 306. Л. 13 об., 33 об., 51 об.). В 1873 г. Ярославский и Ростовский архиеп. Нил (Исакович) благословил совершать ежегодный крестный ход с иконой И. «в селения Ростовского и Угличского уезда: Кондаково, Давыдово, Ивановское-на-Лехте, Андреевское, Рождествено, д. Глинку» (Там же. Д. 207. Л. 137-139). В 1918 г. было 12 крестных ходов с иконой И. по селениям Ростовского и Угличского уездов. 1-2 мая

1916 г. в мон-ре отмечалось 300-летие со дня преставления святого (ГАЯО. Ростовский фил. Ф. 245. Оп. 1. Д. 278. Л. 76-77).

В 1928 г. Борисоглебская обитель была окончательно закрыта, иконостас Ильинского придела и рака уничтожены (уцелела надгробная икона), находившиеся под спудом мощи И. не вскрывались. В 1994 г. Борисоглебский мон-рь был передан РПЦ, в 1999 г. в Ильинском приделе была установлена временная рака с надгробной иконой И. В 2002 г. А. Г. Быстров изготовил деревянную резную раку, украшенную чеканными житийными изображениями И.; покров с образом преподобного вышила Е. Ф. Филатова. В 1997 г. возобновились крестные ходы из монастыря в с. Кондаково к источнику, по преданию выкопанному святым до его ухода в монастырь (вода из источника, по свидетельству паломников, исцеляет от онкологических и костных заболеваний). В нач. XX в. над источником стояла часовня, в годы советской власти она была разрушена, в 1999 г. источник и колодец были полностью восстановлены. Крестный ход совершается в посл. неделю июля, перед празднованием памяти св. прор. Илии. Участники крестного хода более 40 км несут на носилках икону и «будничные» вериги И. С 1998 г. проводятся всероссийские Иринарховские чтения.

Имя И. вошло в Собор Ростово-Ярославских святых, празднование к-рому было установлено в 1964 г. Святой упомянут в 2-м тропаре канона Ростово-

Ярославским святым, составленного митр. *Никодимом (Ротовым)* (Минея (МП). Май. Ч. 3. С. 30).

Арх.: ГАЯО. Ростовский фил. Ф. 245. Оп. 1. Д. 334 [Летопись Борисоглебского мон-ря]; Д. 207, 306 [документы Борисоглебского мон-ря за 1870-1886 гг.].

Ист.: Служба Всем святым новым чудотворцам Российским / Сост.: инок Григорий. Гродно, 1786; *Ундольский В. М.* Библиографические разыскания // Москвитянин. 1846. Кн. 11/12. С. 62-68; Житие прп. Иринарха Борисоглебского // *Муравьев.* ЖСВРЦ. Вып. 5. С. 337-366; То же // РИБ. 1909. Т. 13. Ч. 1. Стб. 1349-1416; То же // ЖСв. Янв. Ч. 1. С. 397-405; *Морев Ф., прот.* Обзорение епархии преосв. Ионафаном, еп. Ярославским и Ростовским // Ярославские ЕВ. 1882. № 39. Ч. неофиц. С. 311-315; № 40. С. 317-318; *Дубровский М., прот.* Обзорение высокопреосв. Ионафаном, архиеп. Ярославским и Ростовским, церквей, школ и монастырей // Там же. 1886. № 47. Ч. неофиц. С. 747-748; Служба прп. отцу нашему Иринарху затворнику, Ростовскому чудотворцу. М., 1910; То же // Минея (МП). Янв. Ч. 1. С. 544-558; Акафист прп. Иринарху затворнику, Ростовскому чудотворцу. М., 1916; То же // Акафисты рус. святым. СПб., 1995. Т. 2. С. 278-287; Жалованная грамота от 4 сент. 1615 г. царя Михаила Федоровича // Ярославские ЕВ. 1893. № 37. Ч. неофиц. Стб. 581; *Титов А. А.* Вкладные и кормовые книги

Борисоглебского монастыря. 1881; он же. Описание рукописей Ростовского музея церк. древностей. Ярославль, 1889. Ч. 2; Описание собр. рукописей Оптиной пустыни. М., 1958. Т. 2. С. 35-36; Стрельников В. С. Вкладные и кормовые книги ростовского Борисо-Глебского монастыря: Источниковедческие наблюдения // ИКРЗ, 1997. Ростов, 1998. С. 53-58; Доброцветов П. К. Некоторые новые архивные мат-лы к жизнеописанию прп. Иринарха Затворника Ростовского (1548-1616) и истории Борисоглебского на Устье муж. мон-ря // ХЧ. 2011. № 3 (в печати).

Лит.: Толстой М. В. Древние святыни Ростова Великого. М., 1860. С. 85-87; он же. Жизнеописания угодников Божиих, живших в пределах нынешней Ярославской епархии. Ярославль, 1905; СИСПРЦ. С. 123; Боголюбский А. Ростовский Борисоглебский мон-рь // Ярославские Ев. 1864. Ч. неофиц. № 28. С. 274-277; № 29. С. 283-287; № 30. С. 293-295; № 31. С. 301-303; № 32. С. 310-313; № 33. С. 314-319; № 34. С. 324-327; Корсунский Н. Н. Прп. Иринарх, затворник ростовского Борисоглебского мон-ря, что на р. Устье. Ярославль, 1873; Амфилохий (Сергиевский-Казанский), архим. Жизнь прп. Иринарха, затворника ростовского Борисоглебского мон-ря, что на Устье реке. М., 1874; Барсуков. Источники агиографии. С. 224-225; Титов А. А. Ростовский у. Ярославской губ.: Ист.-археол. и стат. описание. М., 1885; он

же. Ростовский, что на Устье, Борисоглебский мон-рь. СПб., 1910; Усов С. А. Знамя-хоругвь // Древности: Тр. МАО. 1885. Т. 10. Протоколы. С. 94-96; Ярославский К., свящ. Список угодников Божиих и других лиц, подвизавшихся в пределах Ярославской епархии // Ярославские Ев. 1887. № 22. Ч. неофиц. Стб. 357-360; Шляков И. А. Путевые заметки о памятниках древнерус. зодчества. Ярославль, 1887; Ярославско-Ростовские святыни в Высочиновском Казанском муж. мон-ре Харьковской губ. Змиевского у. // Ярославские Ев. 1888. № 22. Ч. неофиц. Стб. 350-362; Неофит, архим. Мат-лы для истории ростовского Борисоглебского мон-ря // Там же. 1890. Ч. неофиц. № 25. Стб. 397-400; № 27. С. 423-427; Павлинов А. М. Древности ярославские и ростовские // Тр. VII Археол. съезда в Ярославле, 1887. М., 1892. Т. 3. С. 6-45; Димитрий (Самбикин). Месяцеслов. Янв. С. 121-122; Антоний, игум. Ростовский Борисоглебский мон-рь и его основатели старцы Феодор и Павел. Жизнеописание Борисоглебского затворника прп. Иринарха. Ярославль, 1907; Кузнецов И. И., прот. Св. блаженные Василий и Иоанн, Христа ради Моск. чудотворцы: Ист.-агиогр. исслед. М., 1910; Платонов С. Ф. Древнерус. сказания и повести о Смутном времени XVII в. как ист. источник. СПб., 1913. С. 368-373, 436, 437, 456; Мельник А. Г. Исследования памятников архитектуры Ростова Великого. Ростов, 1992. С. 78, 101; он же. Надгробные комплексы Ростовских святых в XVII - нач. XX в. // ИКРЗ, 2005. Ростов, 2006. С. 443-475; Ювеналий, архим. К

истории Ростовского Борисоглебского мон-ря // Ярославские ЕВ. 1998. № 8. Ч. неофиц. С. 124-125; *Гречухин В.* Чудеса нечудесного века // Новое время: Газ. Пос. Борисоглебский, 1999. 3 февр.; *Рыбников А. С.* Исследование и реставрация кельи прп. Иринарха Затворника // Там же; *Лапшина С. А.* Здесь все дышит памятью // Там же; *она же.* Созерцатель жизни: Записки И. А. Тихомирова о прп. Иринархе - затворнике Борисоглебского мон-ря // ИКРЗ, 2001. Ростов, 2002. С. 189-192; *Чудинов А.* Борисоглебский на Устье мон-рь: История, архитектура, святыни: Дис. / МДА. Серг. П., 2000; *Тюменцев И. О., Тюменцева Н. Е.* Жители Ростовского у. и воры 1608-1611 гг.: По мат-лам рус. архива Яна Сапеги // СРМ. 2002. Вып. 12. С. 53-73; *Гадалова Г. С.* Жития и службы Ростовских святых в хранилищах Твери // ИКРЗ, 2002. Ростов, 2003. С. 337-342; *Федорова М. М.* Предания Александра Артынова в собр. Ростовского музея // 6-е Всерос. Иринарховские чт.: Сб. мат-лов. 2003. Вып. 3. С. 31-33; *Мартышина Т. В.* По страницам Жития прп. Иринарха, затворника Борисоглебского мон-ря // 7-е Всерос. Иринарховские чт.: Сб. мат-лов. Ярославль, 2004. Вып. 4. С. 73-74; *она же.* Христа ради юродивый Иоанн Большой Колпак - друг и сотаинник прп. Иринарха // Там же. С. 45-46; *Поспелов А. Е.* Святыни Борисоглебского мон-ря в творчестве С. М. Прокудина-Горского // 7-е Всерос. Иринарховские чт.: Сб. мат-лов. Ярославль, 2004. Вып. 4. С. 62-63; *Черняева Е.* Архим. Амфилохий -

автор Жития прп. Иринарха // Там же. С. 76-77; Щербаков С. А. В Борисоглебском раю // Борисоглебское лето: Прп. Иринарх: Сб. М., 2005. С. 100-118; Тюменцев И. О. Смутное время в России нач. XVII ст. М., 2008. С. 404-407.

П. К. Доброцветов

Иконография



Прп. Иринарх. Миниатюра из Ростовского патерика. 1762 г. (РНБ. Тит. 43. Л. 318 об.)

В иконописном подлиннике XVIII в. под 27 нояб. сказано, что И. «подобием надсед гораздо; брада аки Пафнутия Боровскаго; ризы преподобническаия, и в схиме» (Филимонов. Иконописный подлинник. С. 40; см. также ркп. 30-х гг. XIX в.- ИРЛИ (ПД). Перетц. № 524. Л. 92; Большаков. Подлинник иконописный. С. 52), а у прп. Пафнутия Боровскаго «брада поменши Богословли, разохата...» (Маркелов. Святые Др. Руси. Т. 2. С. 192). В рукописном подлиннике 1850 г., составленном диак. Василием Поникаровским, согласно «Предуведомлению», с древнего подлинника 1658 г. дается такое описание облика И.: «Сей

образом светло рус изкрасна, брада средняя, в схиме голубой, ризы монашеские, правая рука у сердца, в левой лествица» (Архив ГМЗРК. Р-58. Л. 7 об.).

Согласно пособию для иконописцев В. Д. Фартусова 1910 г. под 13 янв., И. «типом русский, старец 68 лет; телосложением крепкий, но очень худ от поста, с большою проседью, с более, чем средней величины бородой, волосы просты; на шее носил очень длинную, по полу влачащуюся цепь, большой медный крест и до 140 малых крестов; на руках и ногах путы, в убогой ряске и мантии, босой. В руке можно писать хартию с его изречением: Господи, Иисусе Христе, не поставь им в грех сие: не ведут, что творят рабы Твои, Владыко. Или: Я в России рожден и крещен, за русскаго царя и Бога молю. Или: Я отхожду от вас телом, а духом буду с вами неразлучно. Или: Пребудьте в посте и молитве, в трудах, бдении и слезах, а также в любви между собою без ропота, в послушании и повиновении, ибо вы знаете Христову заповедь о блаженствах»

(Фартусов. Руководство к писанию икон. С. 151).

Иконография И. представлена в иконописи, монументальных росписях, произведениях лицевого шитья, на окладах Евангелий, нательных иконах, в скульптуре, на раке преподобного. Во 2-й пол. XIX в. архим. Амфилохий (Сергиевский-Казанцев), будучи благочинным 6 ростовских мон-рей и 19 сельских церквей, расположенных вблизи Борисоглебского мон-ря, отмечал, что изображения И. встречались в храмах на иконах, хоругвях, в настенной живописи (Жизнь прп. Иринарха. 1874. С. 57-58). Об иконах И.

в Борисоглебском мон-ре сообщается в описи 1752 г.: «...у той же соборной церкви в паперти придел каменный, в том приделе гроб преподобного отца нашего Иринарха, около того гроба рака медная, кованая, чеканная, золоченая с серебром, в круге же той раки решетка железная... На гробе образ преподобного Иринарха писан в красках, в возгавии Спасов образ, у Спасова образа и у преподобного венцы и цата серебряные, резные, позолочены. Свет и поля басменные серебряные же позолочены...»; «оные же образы преподобного имеются вне монастыря в часовне...» (ГАЯО. Ф. 582. Оп. 1. Д. 417).

Наиболее ранние известные иконописные изображения И. датируются 2-й пол. XVII в. В деисусном чине, написанном в верхней части иконы «Блаженный Иоанн Власатый Милостивый, с клеймами чудес от его гроба» (3-я четв. XVII в., ц. Толгской иконы Божией Матери в Ростове), завершающие ряд слева и справа святые связаны с историей Борисоглебского мон-ря. И. представлен в левой части, последним, за св. князьями-страстотерпцами Борисом и Глебом, с др. стороны - преподобные Феодор и Павел, основатели Борисоглебской обители. У И. небольшая окладистая борода, тронутая сединой, он облачен в одежду схимника, на голове куколь, правая рука в молении протянута вперед, в левой - свиток.

На запрестольном кресте из Борисоглебского мон-ря (ГМЗРК; см.: Вахрина. 2006. С. 330-333. Кат. 99), выполненном из дерева и украшенном окладом из серебряных гравированных пластин, живописные изображения кон. XVII в. составляют развернутую иконографическую программу, связанную с историей обители и ее святынь. На обороте средней горизонтальной перекладины написан полуфигурный Деисус с образами блгв. князей Бориса и Глеба; на вертикальной части креста - фигуры основателей, преподобных Феодора и Павла. В центре нижнего перекрестия в круге - поясное изображение И. с небольшой окладистой бородой с проседью, персты правой руки сложены в именованном благословении, в левой - свиток.

Единоличных икон И. сохранилось сравнительно немного. В местном ряду иконостаса собора Борисоглебского монастыря находится прямоличный ростовой образ И. кон. XIX в. (120×82 см), выполненный масляными красками на доске в светотеневой манере. Преподобный представлен в мантии и схиме, с короткой русой бородой, обеими руками держит развернутый свиток (надпись: «Внемлите, братия, себе имети чистоту душевную и телесную»); вверху ангелы с Толгской иконой Божией Матери. В нач. XX в. в собрании Ростовского музея церковных древностей хранилась икона с образом И., предстоящего в молении изображенному слева в облаках Спасителю, а также образ И. на холсте, где позади коленопреклоненного святого, с молитвенно воздетыми к Распятию руками, стоял арх. Михаил

(Богословский И. Описание икон, хранящихся в Ростовском музее церк. древностей. Ростов, 1909. С. 75, 97).

В собрании ГМЗРК имеются 2 большие иконы И., с к-рыми, очевидно, совершали Иринарховский крестный ход в XIX - нач. XX в. На иконе нач. XIX в. (135×77,5 см) И. представлен стоящим прямолично, правая рука раскрыта ладонью возле груди, в левой - развернутый свиток. Икона имеет сплошной металлический оклад, изготовленный позднее, открыты только лик и руки, написанные масляными красками с использованием приемов светотеневой живописи и закрытые сверху слюдой (от дождя во время крестного хода). На др. иконе (сер. XIX в., оклад 1876 г.; 127×70 см) И. стоит прямо, в схиме, правая рука прижата к груди, в левой - свиток и четки, борода короткая. Справа у ног И.- келья, слева - дерево. Этот образ тоже закрыт металлическим окладом с серебряным накладным венцом, на к-ром имеются клеймо Москвы и клеймо пробирного мастера В. Савинкова с датой 1876 г. Обе иконы вставлены в деревянные рамы, с тыльной стороны обшиты парчовой тканью, на обороте одной из них сохранилась скоба для несения иконы.



Прп. Иринарх. Фрагмент иконы «Собор Ростовских святых». Кон. XIX – нач. XX в. (ц. Толгской иконы Божией Матери, Ростов)

Согласно монастырской описи 1752 г., в соборе во имя блгв. князей-страстотерпцев Бориса и Глеба находилось 2 житийные иконы И.: «...в приделе образ преподобного в житии...», «...у придела над дверьми в стене в киоте образ Иринарха в житии писан на красках...» (ГАЯО. Ф. 582. Оп. 1. Д. 417). Одна из них сохранилась, датируется кон. XVII - нач. XVIII в. (ГМЗРК; см.: Вахрина. 2006. С. 360-365. Кат. 110). Святой представлен в рост в повороте влево, в молитвенном обращении к Иисусу Христу в облачном сегменте, пальцы десницы сложены для крестного знамения, в левой руке - четки. И. в схиме, на голове куколь, борода волнистая темно-русая, средней величины, почти без проседи; в надписи именуется затворником. Фигура преподобного сильно укрупнена по сравнению с др. изображениями. В нижней части средника свободно размещены 5 житийных композиций: 1. Рождение И. (Илии); 2. И. (отрок Илия) беседует со свящ.

Василием; 3. И. отдает свои сапоги нищему; 4. И. в затворе; 5. Преставление И.

Избранные иконописцем сюжеты основаны на тексте Жития И., составленного его учеником прп. Александром. Повествование на иконе, как и в Житии, начинается с рождения И.; эта сцена написана в левом нижнем углу средника. Над ней - сюжет, посвященный 2 предсказаниям святого в детстве о своем буд. монашеском подвиге. Рядом с композицией рождения святого расположен 3-й сюжет: желая приступить к подвигу умерщвления плоти, И. возымел намерение ходить босым и отдал сапоги нищему (данная иконография позднее будет использована в графических иллюстрациях Жития И.). Справа вверху 4-е клеймо посвящено главному подвигу И.- затворничеству; он представлен молящимся в келье перед иконой Спасителя, на столе лежат «труды» его, железные вериги; в надписи приводятся слова, услышанные И. в храме у образа Иисуса Христа. Завершается цикл в правом нижнем углу сценой погребения святого. В расположении сюжетов очевидны композиционная продуманность, соотнесение композиций левой и правой стороны. Художественный строй иконы позволяет предположить, что она написана ростовским или скорее борисоглебским монастырским иконописцем.

Со 2-й пол. XVII в. были распространены иконы избранных святых, преимущественно Ростовских, молящихся перед местной святыней - чудотворной Владимирской иконой Божией Матери,

находившейся в Успенском соборе Ростова. На иконе «Избранные святые в молении перед ростовской чудотворной Владимирской иконой Богоматери» 2-й пол. XVII в. (из собрания А. А. Титова, ГМЗРК; см.: Там же. С. 354-355. Кат. 107) И. представлен последним в верхней левой группе, оплечно, вполоборота вправо к чудотворному образу, в островерхом куколе. На иконе «Ростовские чудотворцы» 2-й пол. XVIII в. (ГРМ; см.: «Пречистому образу Твоему поклоняемся...». 1995. Кат. 145. С. 230) святые также предстоят Владимирскому образу Божией Матери; И.- в левой части композиции в повороте вправо, в схиме и округлом куколе, с небольшой темно-русой бородой, в левой руке - свиток. Подобные изводы иконографии с образом И. известны и в гравюре, напр. на раскрашенном листе 1809 г. из собрания Д. А. Ровинского (Ровинский. Народные картинки. Кн. 4. С. 769. № 1616А).

В XIX в. на иконах подобного типа И. иногда писали с непокрытой головой, особенности его иконографии варьировались. Так, на иконе «Избранные святые в молении перед чудотворной Владимирской иконой Богоматери» 1-й четв. XIX в. (ГМЗРК; см.: Вахрина. 2006. С. 416-417. Кат. 124) И. изображен во 2-м ряду левой группы, волосы с проседью, борода заужена, слегка раздвоена внизу, одежда схимника, куколь лежит на плечах. На иконе подобной иконографии 1838 г. (дата на нижнем поле иконы) из ростовской ц. Толгской иконы Божией Матери И.- в правой части композиции, в 3-м ряду,

вполоборота влево, в схимнической одежде, правая рука лежит на груди. У него сужающаяся книзу русая борода, короткие, немного вьющиеся волосы с небольшой проседью, высокий лоб. Владимирская икона Божией Матери с избранными святыми на полях была исполнена иконописцем А. Ф. Крыловым по заказу Ростовского градского об-ва для 128-й Ростовской дружины ратников гос. ополчения, участвовавшей в Крымской войне; в посл. находилась в Успенском соборе Ростова (1855, ГМЗРК; см.: *Она же.* 1998. С. 105-106). И. представлен справа на нижнем поле в овальном медальоне, в ряду поясных изображений др. рус. чудотворцев, гл. обр. Ростовских. Изображения И. практически неизвестны на иконах Богородицы с Младенцем «в молении Ростовских чудотворцев», за исключением прориси с иконы XVII в. (ГРМ; см.: *Маркелов.* Святые Др. Руси. Т. 1. С. 446-447. № 223; предположительно И. присутствует также на иконе «Богоматерь на престоле, с молящимися Ростовскими чудотворцами» 2-й пол. XVIII в. из музея «Дом иконы на Спиридоновке» в Москве; см.: *Русская икона XV-XX вв.: Из коллекции И. В. Возякова.* М.; СПб., 2009. С. 144. Кат. 109). В верхней части иконы «Воскресение Христово - Сошествие во ад» (1729, ГМЗРК; см.: *Вахрина.* 1998. С. 100) Св. Троице Новозаветной предстоят в молении избранные святые, в т. ч. Ростовские; образ И. помещен в правой группе, крайним во 2-м ряду, за блж. Исидором.



Прп. Иринарх. Фрагмент иконы «Собор русских святых». Кон. XVIII – нач. XIX в. (МИИРК)

На аналойной иконе кон. XIX в. из Борисоглебского монастыря показаны в рост прямолично св. князья Борис и Глеб, в центре - И. с седоватой бородой средней величины, правая рука перед грудью в жесте моления, в левой - свиток; надпись: «Пр. Иринархъ Затворникъ ростовский Борисоглеб. Мнст.». На иконе «Собор Ростовских чудотворцев» кон. XIX - нач. XX в. из ц. Толгской иконы Божией Матери в Ростове (Она же. 2003. С. 214-223), где есть изображения и местночтимых святых, И. написан в верхней части правой группы, в островерхом куколе, руки крестообразно сложены на груди, сужающаяся и раздвоенная на конце русая борода с проседью чуть длиннее средней. На иконе Ростовских чудотворцев нач. XX в. (Миняя (МП). Янв. Прил.) И.- крайний справа во 2-м ряду, старец в куколе округлой формы. В композиции «Собор русских святых», разработанной мастерами-старообрядцами Выговской пуст., И. представлен старцем, в куколе, с разделенной на пряди бородой, в 4-м ряду левой

группы. Так он изображен, в частности, на иконах кон. XVIII - нач. XIX в. (МИИРК; на нимбе надпись: «прп(д) Иринархъ Росто(в)скіи») и 1-й пол. XIX в. из дер. Чаженьга Каргопольского р-на Архангельской обл. (ГТГ; *Icônes russes: Les saint / Fondation P. Gianadda. Martigny (Suisse); Lausanne, 2000. P. 142-143. Cat. 52*). Средовеком с непокрытой головой святой предстает на поморской иконе того же извода мастера П. Тимофеева из собрания ЦАМ СПбДА (1814, ГРМ; см.: *Образы и символы старой веры: Памятники старообрядческой культуры из собр. Рус. музея / ГРМ. СПб., 2008. С. 82-85. Кат. 70; прорись - Маркелов. Святые Др. Руси. Т. 1. С. 452-453*). На иконе нач. XIX в. из Черновицкой обл. (НКПИКЗ) И.-2-й справа в предпоследнем верхнем ряду, в островерхом куколе.

В рукописном сб. «Ростовский патерик» 1762 г. (РНБ. Тит. 43 (Ф. 775)), принадлежавшем в XVIII в. ростовскому купцу И. С. Рахманову, собраны Жития Ростовских, Ярославских, Угличских и Пошехонских чудотворцев; перед каждым текстом на рисунке изображен святой, к-рому посвящено Житие. На миниатюре (Л. 318 об.) И. изображен в правой части композиции, стоящим на берегу водоема, в молении образу Пресв. Богородицы, пальцы правой руки сложены троеперстно, в левой - четки. У И. впалые щеки, короткая борода; одет в желтоватую рясу, темную мантию, синюю схиму и куколь. Образ Богоматери в облаках необычен: Она стоит на коленях, красный плащ скреплен на груди, на голове венец, на левой руке восседает обнаженный

Младенец; подпись: «^{ОБРАЗЪ ПР} () ^{ТЫ} # ^Б () ^{ЦЫ,} «^{ТАЖЕ ОБР}
h ^{ТЭС} # ^{В СРЕДНН} h ^{КАМЕНИ, И НН} h ^{ОБР} h ^{ТАЕТС} # ^В

ГОЛЦВАЛТСКОЙ ЗЕМАН». В рукописи службы И. («Служба Преподобному отцу нашему Иринарху Затворнику ростовскому Борисоглебскому чудотворцу, что на реке Устье»), написанной в июне 1881 г. послушником Борисоглебского монастыря Семеном Ивановичем Горским (Архив ГМЗРК. Р-535), имеется миниатюра (Л. 3) с поясным изображением И. на голубом фоне в круге с красной 8-конечной звездой. И. представлен прямолично, в темно-коричневой мантии, в голубом куколе, в правой руке - свиток. У И. короткая борода, желтый нимб с киноварной точечной обводкой, имя написано киноварью по сторонам нимба («Иринархъ»).



Прп. Иринарх. Литография Д. Гаврилова по рис. И. И. Самойлова. 3-я четв. XIX в. (ГПИБ)



«Божественное откровение прп. Иринарху от образа Иисуса Распятого о затворничестве». Литография Д. Гаврилова по рис. И. И. Самойлова. 3-я четв. XIX в. (ГПИБ)

Под влиянием композиций сохранившейся житийной иконы И. были созданы графические произведения, картины, др. иконы. Для 1-го издания Жития И., к-рое было осуществлено архим. Амфилохием (Жизнь прп. Иринарха. 1865), иконописец И. И. Самойлов (крестьянин Борисоглебских слобод имения гр. В. Н. Панина, ученик иконописцев Сапожниковых) в 1855 г. выполнил с клейм житийной иконы рисунки, в 1862 г. их перерисовал З. Фон-Берг. Литографии Д. Гаврилова с рисунков Самойлова были напечатаны в 1-м и во 2-м издании Жития И. (Жизнь прп. Иринарха. 1874). Архим. Амфилохий сообщил, что «изображение князя Дмитрия Михайловича Пожарского, принимающего от преп. Иринарха крест вместе с нижегородским гражданином Козмою Мининым... придумал нарисовать, соображаясь с житием, сам иконописец Самойлов» (Там же. 1874. С. 57).

В Житии есть и др. литографии, рисунки к-рых, очевидно, тоже были выполнены Самойловым. На фронтисписе - И. в молитвенном предстоянии благословляющему Спасителю в облаках. Художественное решение сюжета «Божественное откровение преподобному Иринарху от образа Иисуса Распятого о затворничестве» не соответствует иконографии житийной иконы. У Самойлова И. показан коленопреклоненным (точнее, припадающим на одно колено), с сомкнутыми перед грудью в молении руками (с четками), перед скульптурно выполненным распятием. В отличие от общего стилистического строя иллюстраций, ориентированных на древнерус. иконопись, источник иконографии этой композиции восходит к западноевроп. традиции. Однако подобный иконографический вариант был широко распространен. Из Борисоглебской обители по всей России распространялись небольшие иконы, литографии этого извода, печатные изображения на металле. В 70-х гг. XX в. в закрытом Борисоглебском соборе находилась большая пачка печатных изображений на металле, к-рые, очевидно, были выполнены по заказу мон-ря к юбилею преставления И. в 1916 г. (в обители металлические листы крепились на деревянную основу).

В XIX в. в почитании и в иконографии преподобного особо выделялось его духовное участие в освобождении России от польско-литовской интервенции. В собрании Борисоглебского филиала

ГМЗРК хранятся 2 картины (158×157,5 см), происходящие из Борисоглебской обители. На лицевой стороне внизу выделена полоса, где написаны названия сюжетов: «Преподобный Иринарх беседует с польским паном Сапегою и советует ему возвратиться на свою землю», «Преподобный Иринарх дает крест Дмитрию Михайловичу Пожарскому с Мининым на одоление поляков в Москве». Авторской подписи и года создания на полотнах нет. Известно, что в мон-ре были также картины «Преподобный Иринарх снимает обувь с ног своих» и «Исцеление бесноватого отрока» (местонахождение неизв.). Не исключено, что живописные произведения тоже выполнены Самойловым в 1-й пол. XIX в. (Лапина С.

А. Борисоглебские крестьяне художники Сапожниковы: Ист. справка // Архив Борисоглебского фил. ГМЗРК).

Житие И., напечатанное в 1872 г. в «Ярославских ЕВ», в 1873 г. издано отдельной книгой, иллюстрированной 4 гравюрами (металлография) мастера И. Полякова (его подпись или монограмма «ИП» справа внизу; см.: Корсунский. 1873. Фронт; ил. на вкл.). На фронтисписе изображен И., стоящий в повороте вправо, в молении, в левой руке - четки. В правой части композиции в облаках - Всевидящее Око Божие в сиянии, внизу - келья И., около которой растет 3 дерева. Иллюстрация «Преподобный Иринарх отдает свои сапоги нищему» повторяет литографию по рис. Самойлова из Жития, опубликованного в 1865 г., но на иллюстрации на

заднем плане изображен храм. «Сретенская церковь Ростовского Борисоглебского монастыря, что на реке Устье» - наименование 3-й композиции, где большая часть листа отведена изображению монастырского Сретенского храма. Перед мон-рем - маленькая фигурка коленопреклоненного монаха с молитвенно протянутыми к храму руками; наличие длинных цепей и посоха позволяют отождествить его с И. Здесь иллюстрируется текст Жития о возвращении И. из Лазаревского мон-ря в Ростове: «Подошед к монастырским воротам, он помолился иконам, что над воротами...». На 4-й гравюре подпись: «Преподобный Иринарх вручает князю Димитрию Михайловичу Пожарскому свой крест на одоление врагов Отечества». Рисунок близок по композиции к литографии по оригиналу Самойлова: в центре - коленопреклоненный кн. Д. М. Пожарский, позади него стоит К. Минин. Затворник в правой части композиции около своей кельи, босой, правая рука с крестом, левой опирается на палку. Большой железный крест на его груди сверху и снизу поддерживается цепями, И. прикован к деревянному бревну, стоящему в келье. На всех иллюстрациях у святого впалые щеки, окладистая борода средней величины, одет в схиму. Три гравюры из 4 соответствуют литографиям Жития И., изданного архим. Амфилохием, и их первоисточникам. Иллюстрация «Сретенская церковь Борисоглебского монастыря» по художественным качествам отличается от других, очевидно выполнена по

рисунку др. мастера, предположительно гравера Полякова.

В XVIII-XIX вв. образ И. часто вводился в монументальные живописные программы украшения храмов Ярославской обл. Его иконография, в частности длина бороды, не имеет устойчивых признаков. В росписи собора Богоявленского Авраамиева мон-ря в Ростове (после 1730) И. представлен в рост на левой стороне проема двери в сев. стене. Стенопись ц. апостолов Петра и Павла в пос. Поречье Рыбное Ростовского р-на выполнена в 1782-1785 гг. ярославскими иконописцами под рук. А. Шустова. Очевидно, И. изображен в арочном проеме зап. стены сев. апсиды, в рост, влоборота вправо, борода его «разсохата» - разделена на пряди. Роспись с образом И. в Троицкой ц. с. Троица-Бор (ныне пос. Борисоглебский Борисоглебского р-на) была создана в 1792 г. артелью московских художников Сапожниковых, в трапезной части - в 1824 г. Самойловым (поновлялась в 1876, В. П. Шманаевым - в 1907; не сохр.). В Троицкой ц. с. Воцажникова Борисоглебского р-на (стенопись кон. XVIII в. ярославских мастеров) ростовой образ И. в молении, с короткой седой бородой находится на оконном откосе сев. стены четверика (Алитова, Никитина. 2008. С. 45, 168, 312, 538-539). В ростовской ц. Толгской иконы Божией Матери существующая стенопись датируется 1-й пол. XIX в. (поновлялась). Поясной образ И. с русой окладистой бородой заключен в медальон на своде придела св.

Иоанна Предтечи. На крыльце собора Борисоглебского мон-ря в 1837 г. были изображены святые, в т. ч. И. В росписи Благовещенского храма обители (1892, мстёрский иконописец В. В. Лопакон) благословляющий И. написан по пояс в медальоне в верхней части вост. стены. Полуфигура преподобного, вписанная в круг, имеется также над входом в часовню 70-х гг. XIX в. при южных воротах Борисоглебского монастыря (руки И. скрещены на груди, в правой - четки). Точной датировки росписи нет, фигура И. близка по рисунку к его изображению на миниатюре в службе святому 1881 г. из собрания ГМЗРК. В Преображенском храме с. Спас-Подгорья Борисоглебского р-на настенная живопись 2-й четв. XIX в. включает изображение И. в рост на сев. стене. В росписи сер. XIX в. (поновлялась в 1873 худож. Юровым, в 1954 и 1994-1997) ц. Тихвинской иконы Божией Матери в с. Павлове Борисоглебского р-на ростовой образ И. (борода короткая русая, в правой руке - лествица) помещен в нижней части сев. стены храма. В нижней ц. Преображенского храма с. Спас-Смердина Ростовского р-на (расписана на рубеже XIX и XX вв.) И., как и др. Ростовские чудотворцы, написан в рост на откосе окна сев. стены, пальцы правой руки у левого плеча, седая борода средней длины слегка сужается книзу (Там же. С. 94, 120, 129, 286, 386, 388, 390, 393).

В столичной монументальной живописи академического направления образ И. встречается в росписи нижнего яруса придела блгв. кн. Александра

Невского храма Христа Спасителя (70-е гг. XIX в., худож. Я. С. Башилов; см.: Мостовский М. С. Храм Христа Спасителя / [Сост. заключ. ч.: Б. Споров]. М., 1996г. С. 81). Он введен также в одну из групп подвижников XVII в. в стенописи работы иеродиаконов Паисия и Анатолия (кон. 60-х - 70-е гг. XIX в.; поновления 70-х гг. XX в., ок. 2010) в галерее рус. святых, ведущей в пещерную ц. прп. Иова Почаевского в Почаевской Успенской лавре.



Прп. Иринарх Ростовский. Фрагмент оклада Евангелия. 1776 г. Мастер Л. Фролов (ГМЗРК)

На серебряном с позолотой окладе нижней крышки Евангелия московского мастера Я. Фролова (1776, происходит из ц. Толгской иконы Божией Матери в Ростове, ГМЗРК) в 15 медальонах размещены чеканные поколенные изображения святых (преобладают Ростовские чудотворцы), в центре - «Явление Толгской иконы Божией Матери Ростовскому еп. Трифону». Медальон с образом И.- в центре нижнего ряда; святой представлен в небольшом повороте влево, в мантии и куколе, кисть правой руки перед грудью, левая развернута ладонью. В XIX в. в Борисоглебском мон-ре

хранилось Евангелие с серебряным чеканным окладом 1759 г., на нижней крышке к-рого находился образ И. (Жизнь прп. Иринарха. 1874. С. 57).

В многочисленных произведениях ростовской финифти «Собор Ростовских святых» присутствует и образ И., как правило в верхней части левой группы. Такие иконы развозились паломниками по всей России. Напр., на эмалевой иконе «Образ всех Ростовских чудотворцев» (1863, ГМЗРК) И.- в числе 11 святых, с короткой седой бородой, в руке - четки. Подобным образом И. написан на иконе кон. XIX в. (ГМЗРК). На финифти 2-й пол. XIX в. (ГМЗРК) И.- в зеленой схиме, окладистая борода с проседью внизу раздвоена. В совр. росписи по эмали в Соборе Ростовских святых и в др. изводах И. пишется в традиц. иконографии.



Блж. Исидор, прп. Иринарх, свт. Иаков Ростовские. Фрагмент эмалевой иконы «Образ всех Ростовских чудотворцев». 1863 г. (ГМЗРК)

В XIX - нач. XX в. были распространены нателные овалы меднолитые иконки с образом И. На одной из них (кон. XIX в., ГМЗРК) он представлен в рост, в схиме, с четками в левой руке, в молении Спасителю (справа в облаках). У ног святого - келья с 2-скатной крышей и рядом стоящим деревом. По овалу образка надпись: «Преподоб. Иринархъ. Затворник Ростовск. Борисоглебск. Монаст.». На др. иконке (нач. XX в., ГМЗРК) И. изображен прямостоящим, в правой руке перед грудью держит четки, в опущенной левой - развернутый свиток, окладистая борода внизу слегка раздвоена. Позади святого - стена, угловые башни, 5-главый храм Борисоглебского мон-ря. Вверху по краю надпись: «Св. пр. Иринарх - ростовск. Чудотв.».

В XX в. образ И. встречается в группе ростовских чудотворцев на иконах «Все святые, в земле Русской просиявшие» мон. Иулиании (Соколовой): 1934 г. (ТСЛ; келейный образ свт. Афанасия (Сахарова)), нач. 50-х гг., кон. 50-х гг. XX в. (ТСЛ, СДМ; см.: Алдошина Н. Е. Благословенный труд. М., 2001. С. 231-239) - и на их повторениях кон. XX - нач. XXI в. (1997, ц. свт. Николая Чудотворца в Клённиках в Москве и др.).

В совр. иконописи сохраняются традиц. изводы иконографии И. У раки И. находится его житийный образ (2008, московский иконописец А. Ф. Дворников) - список иконы кон. XVII - нач. XVIII в. из ГМЗРК. На аналойной иконе (1997, иконописец С. Бурлаков) из собора мон-ря фигура И. представлена вполоборота влево, в молитвенном предстоянии на

фоне кельи; в облачном сегменте - благословляющая десница Господня. На иконе 1999 г. (иконописец Е. В. Драшусова из пос. Борисоглебского), которую на деревянных носилках несут впереди ежегодного Иринарховского крестного хода, И. изображен стоящим в молении благословляющему Спасителю (слева в облаках). В иконостасе Благовещенского храма Борисоглебского мон-ря образ И.- в схиме, борода средней длины, с проседью - написан в правой части ростового деисусного чина (2007, сергиево-посадский иконописец Н. Маловичко, под рук. Е. Лавриненко). На полях иконы Божией Матери «Взыскание погибших» (1999, иконописец Драшусова) И. представлен на правом поле внизу, среди избранных святых, в молении, с окладистой седоватой бородой.

Особенностью совр. иконографии И. является стремление к разработке новых композиций с его изображением. На иконе «Собор Ростовских чудотворцев» (1993, иконописец З. И. Боровских, ц. свт. Иакова Ростовского в Спасо-Иаковлевском мон-ре) святые представлены прямолично в 3 ряда на фоне Димитриевского храма Спасо-Иаковлевского мон-ря. И.- в левой части композиции, во 2-м ряду, в монашеском одеянии, у него седые волосы и длинная, узкая, с волнистыми прядями борода. В нижней части иконы св. князей Бориса и Глеба (1996, московский худож. А. В. Стекольников, собор Борисоглебского мон-ря) изображена Борисоглебская обитель с припадающими святыми, слева -

основатели мон-ря преподобные Феодор и Павел, справа - И. и блж. Алексей Стефанович. И. написан коленопреклоненным, босым, руки в молении протянуты вперед, на нем цепи, большой крест на груди и многочисленные металлические кресты.



Прп. Иринарх Ростовский благословляет кн. Д. М. Пожарского и К. Минина. Икона. 2006 г.
Иконописец К. Н. Назаров (Ильинский придел собора Борисоглебского мон-ря)

В Ильинском приделе собора Борисоглебского мон-ря находится икона, к-рая является списком правой части триптиха ратной иконы «Спасители Отечества», созданной к 60-летию победы в Великой Отечественной войне (2005, иконография разработана В. И. Максимовым, иконописец К. Н. Назаров; триптих принадлежит Военно-патриотическому движению «Россия молодая», Москва). Список подарен обители как ратная икона (2006, Назаров). На нижнем поле образа надпись: «Благословение преподобным Иринархом затворником Борисоглебским - православного русского воинства, народных героев - вождей и

спасителей Отечества - Козьмы Минина и Димитрия Пожарского в 1612 году». На верхнем поле - 8-конечный крест и надпись: «**СНМЪ ПОБ** **н** **ДНШН!**». Справа представлен благословляющий И. с крестом в левой руке, на груди - вериги (большой крест, многочисленные кресты, железный пояс, цепи), борода длинная и седая. Перед И. преклонил колени кн. Пожарский, за ним стоит Минин со шлемом в руке, позади него - М. В. Скопин-Шуйский (обобщенно-условный образ - воин в латах и шлеме, с поднятым мечом), к-рого И. среди первых благословил на защиту Отечества. Вверху - красное знамя с образом Господа Вседержителя и вид Московского Кремля; над И.- Казанский образ Божией Матери, иконы арх. Михаила и блгв. князей Бориса и Глеба.

На иконе «Прп. Иринарх затворник, с сюжетами жития» (2007, иконописцы М. Поляков, Л. Малышева из иконописной мастерской «София» в Ярославле; см.: «София»: 20 лет. Ярославль, [2010]. С. 235. Ил.) представлена сложная композиция с изображением в центре Борисоглебского мон-ря и стоящего в келье И., облаченного в схиму, с веригами. К его ногам припадают кн. Пожарский и Минин, слева стоит блж. Иоанн Большой Колпак. В углах композиции изображены 4 сюжета из Жития И.: слева вверху И. копает св. «колодчик»; справа вверху на фоне Московского Кремля - царь и И.; слева внизу - крестный ход; справа - поляки с опущенными

знаменами; в верхней части иконы - Казанский образ Божией Матери.

Над захоронением И. установлена рака, юж. и сев. стороны которой украшены сюжетами из Жития преподобного, выполненными в технике резьбы по дереву с позолотой (2003, мастер А. Г. Быстров из пос. Борисоглебского). На восточной стороне раки вырезаны тексты тропаря и кондака святому, на западной стороне - молитва к И. Каждая житийная композиция сопровождается надписью, порядок клейм начинается с северной стороны: 1. Пострижение И.; 2. Начало подвига И. (снятие сапог); 3. Откровение о затворе; 4. Беседа И. с блж. Иоанном; 5. Бдения и подвиги. На юж. стороне раки: 6. Изгнание беса; 7. И. благословляет кн. Димитрия Пожарского; 8. Кончина И.; 9. Погребение И.; 10. Изгнание беса. В иконографии 1-3-го и 7-9-го клейм использованы рисунки Самойлова, композиции остальных разработаны впервые в традициях древнерус. резьбы по дереву. На шитом надгробном покрове (2003, московский мастер Е. Ф. Филатова) у И. окладистая с проседью борода, правая рука перед грудью, в левой - свиток.

В 2006 г. в пос. Борисоглебском вблизи мон-ря был поставлен бронзовый памятник И. на гранитном постаменте (дар З. К. Церетели). Святой одет в мантию и схиму, на груди - большой крест, пальцы правой руки сложены в благословении.

Ист.: ГАЯО. Ф. 582. Оп. 1. Д. 417 [Описная книга Борисоглебского мон-ря за 1752 г.]; РНБ. Тит. 43 (Ф. 775). Л. 318 об.- 366 [Житие И. 1762 г.]; Архив ГМЗРК. Р-535 [*С. И. Горский*. Служба преподобному отцу нашему Иринарху Затворнику ростовскому Борисоглебскому чудотворцу, что на реке Устье. 1881 г.]; Р-58 [Полный месяцеслов всего лета Всех празднуемых православною Греко-восточною Церковию святых и Господских и Богородичных праздников, с приобщением подлинника, каковым подобием святии изображаются, и полного Алфавита имен святых. Сост. Ярославской епархии г. Ростова Лазарево-Воскрешенской церкви диак. Василием Поникаровским. 1850 г.]].

Лит.: *Корсунский Н. Н.* Прп. Иринарх, затворник Ростовского Борисо-Глебского мон-ря, что на р. Устье. Ярославль, 1873. Фронт.; ил. на вкл.; Жизнь прп. Иринарха, затворника Ростовского Борисо-Глебского мон-ря, что на Устье реке, с картинами и изображениями его праведных трудов / Сост.: архим. Амфилохий (Сергиевский). М., 1865, 18742. Фронт.; ил. на вкл.; *Барсуков*. Источники агиографии. Стб. 224-225; *Никодим (Кононов)*, архим. Русские святые и подвижники, подвизавшиеся и чтимые в пределах нынешней Ярославской епархии: Прп. Иринарх, затворник Борисоглебский // Ярославские ЕВ. 1903. Ч. неофиц. № 5. С. 100-102; «Пречистому образу Твоему поклоняемся...»: Образ Богоматери в произв. из собр.

Рус. музея / ГРМ. СПб., 1995. С. 230. Кат. 145; *Вахрина В. И.* Иконы с датами, подписями, надписями из собр. Ростовского музея // СРМ. 1998. Вып. 9. С. 100; *она же.* Икона «Преподобный Иринарх затворник Борисоглебский в житии» // IV науч. чт. пам. И. П. Болотцевой: Сб. ст. Ярославль, 2000. С. 141-151; *она же.* Изображения местночтимых ростовских святых в иконописи // ИКРЗ, 2002. Ростов, 2003. С. 214-223; *она же.* Иконы Ростова Великого. М., 2006. С. 330-333, 354-355, 360-365, 416-417. Кат. 99, 107, 110, 124; Иконография ростовских святых: Кат. выст. / Сост.: А. Г. Мельник. Ростов, 1998; *Маркелов.* Святые Др. Руси. Т. 1. С. 446-447, 452-453. № 223, 226; Т. 2. С. 134-135; *Алитова Р. Ф., Никитина Т. Л.* Церковные стенные росписи Ростова Великого и Ростовского у. XVIII - нач. XX в.: Кат. М., 2008; Русское серебро XVIII в. в собр. ГМЗРК / Авт.-сост.: В. М. Уткина. М., 2009. С. 104-106. Кат. 74.

В. И. Вахрина